



Maintenance niveau utilisateur d'un poste sous windows

En suivant ces quelques règles simples, vous maintiendrez votre machine au mieux de sa forme. La copie d'écran a été réalisée sous Win 98, mais ces conseils s'appliquent aussi à Win Me ou XP. Il est préférable d'effectuer ces opérations dans l'ordre chronologique pour obtenir un résultat optimum.

Scan antivirus

-Fréquence: une fois par semaine ou plus souvent selon votre utilisation (messagerie).

Si vous avez un antivirus installé sur votre système (Norton, Kaspersky, Trend, AVG...) pensez à le mettre à jour régulièrement (toutes les semaines) si cela ne se fait pas automatiquement, et ce **avant** de lancer l'examen.

Si vous n'en disposez pas, voici l'adresse d'un antivirus gratuit en ligne:

<http://www.secuser.com/antivirus/>

Le principe consiste à télécharger un fichier de définitions, et ensuite de lancer hors connexion l'examen du périphérique ou des fichiers de votre choix.

Sur le même site, vous pourrez télécharger des patches qui servent à éliminer de façon ciblée les virus reconnus mais non supprimés par ailleurs.

Gardez à l'esprit que les logiciels antivirus actuels sont exigeants en ressources systèmes (ils fonctionnent en permanence) et peuvent sur un micro ancien fortement ralentir voire faire « planter » la machine.

Même avec une bonne protection, quelques règles de **bon sens** dans l'utilisation de la messagerie peuvent vous éviter bien des problèmes:

-attention aux pièces jointes (extension de fichiers exécutables .exe, zippés .zip);

-objet du message: inexistant, incohérent ou sybillin: « I love you ! »

-pensez à utiliser le **webmail**: en consultant directement vos messages chez votre fournisseur d'accès, vous ne rapatriez rien sur votre machine, et ne risquez donc pas l'infection dans le cas d'un message douteux.

Sauvegardes

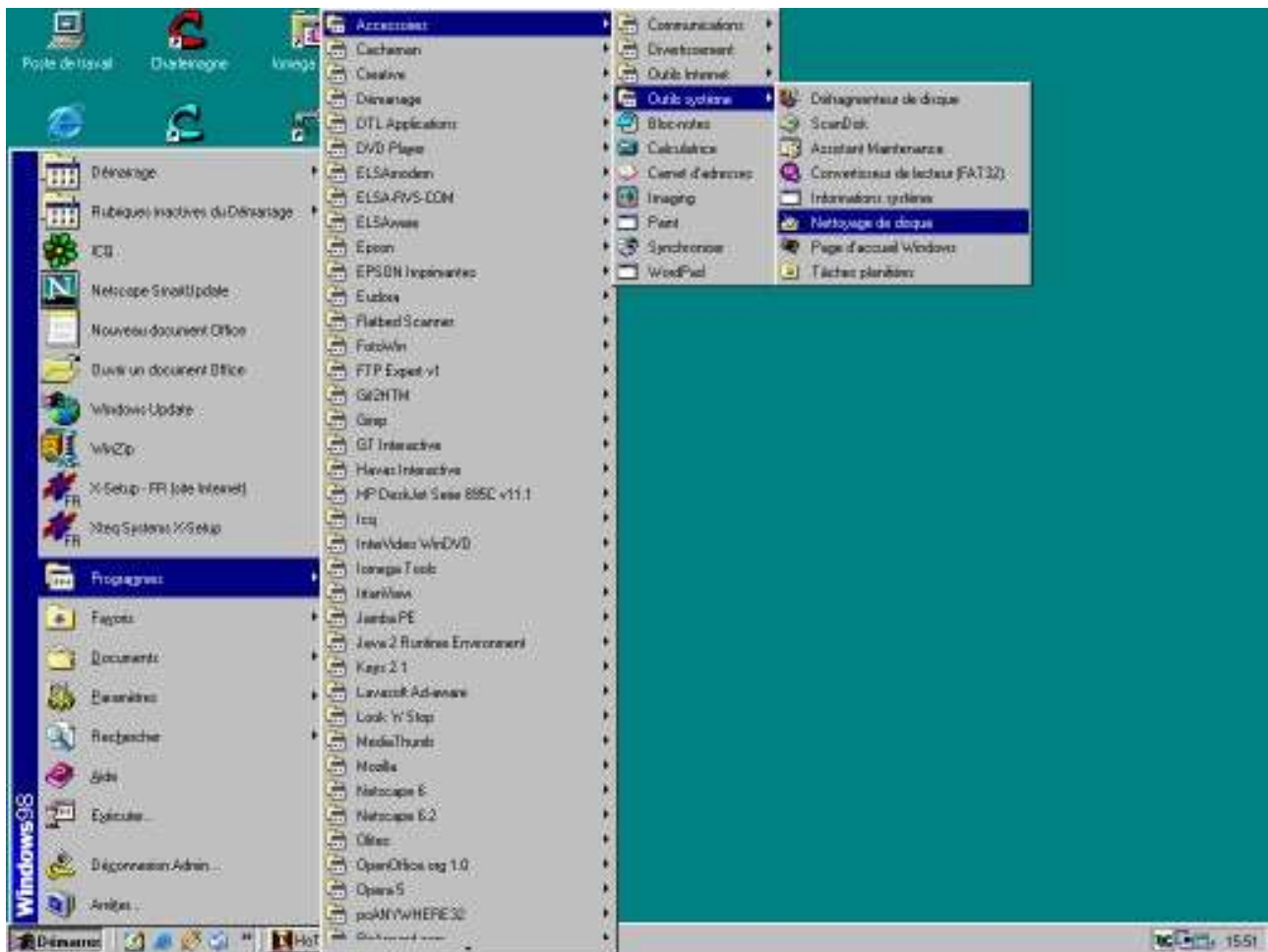
Manuelles ou automatiques (logiciels). En cas de sauvegardes complètes, pensez à faire auparavant un scan antivirus.

Ne stockez pas vos supports de sauvegarde (disquettes, zips, cd-roms) au même endroit que votre machine. (délocalisation) Utilisez plusieurs supports distincts (redondance).

Nettoyage disque

-Fréquence: tous les quinze jours ou une fois par mois selon utilisation.

-Comment?



Demarrer-Programmes-Accessoires-Outils systèmes-Nettoyage de disque.

Choisir le lecteur à nettoyer, cochez les cases adéquates et faire OK.

Vérifiez ensuite que certains **fichiers temporaires** n'ont pas été oubliés:

Démarrer-Rechercher-Fichiers ou dossiers-sélectionner le lecteur (C); tapez ensuite *.tmp c'est à dire tous les fichiers (*) avec l'extension temporaires (.tmp)

Supprimez les fichiers éventuellement trouvés et videz la poubelle.

Pensez à utiliser les outils de votre navigateur internet pour vider le cache (fichiers internet temporaires) et supprimer les cookies. (Edition-Préférences-Avancées sous Mozilla, Outils-Options-Général sous Internet Explorer).

Lors de votre navigation sur Internet, vous pouvez être amené à télécharger à votre insu un **spyware**, c'est à dire un petit logiciel espion chargé de noter vos habitudes de surf, et renseigner ensuite des bases de données publicitaires. Certains prennent la forme de cookies (voir plus haut) et seront donc facilement éliminés, d'autres s'accrochent et entraînent des dysfonctionnements intempestifs: connexion non désirée sur des sites pornographiques, par exemple, ou messages d'erreurs.

Dans ce cas, il faudra télécharger un logiciel spécialisé type Ad-aware ou Spybot pour s'en débarrasser.

Scandisk

Vérifie la cohérence du système de fichiers et l'état de surface du ou des disques durs.

Choisissez « minutieux » si lors de l'étape suivante le défragmenteur trouve des erreurs, sinon choisir « Standard ». Attention, un Scandisk minutieux peut parfois durer plusieurs heures...

Défragmentation

Pourquoi faire ?

Permet de regrouper au même endroit sur le disque dur les données concernant le même sujet, ce qui permet de gagner du temps lorsque l'on veut y accéder. En effet, Windows a tendance à enregistrer les données là où il trouve de la place! Avant de lancer l'opération, pensez à **désactiver les programmes tournant en tâche de fond** (ceux dont les icônes se trouvent à côté de l'horloge en bas à droite). Par exemple antivirus, économiseurs d'écran...

En effet, il ne doit pas y avoir de programmes ayant accès au disque dur au même moment, sous peine de perturber le travail de rangement du défragmenteur.